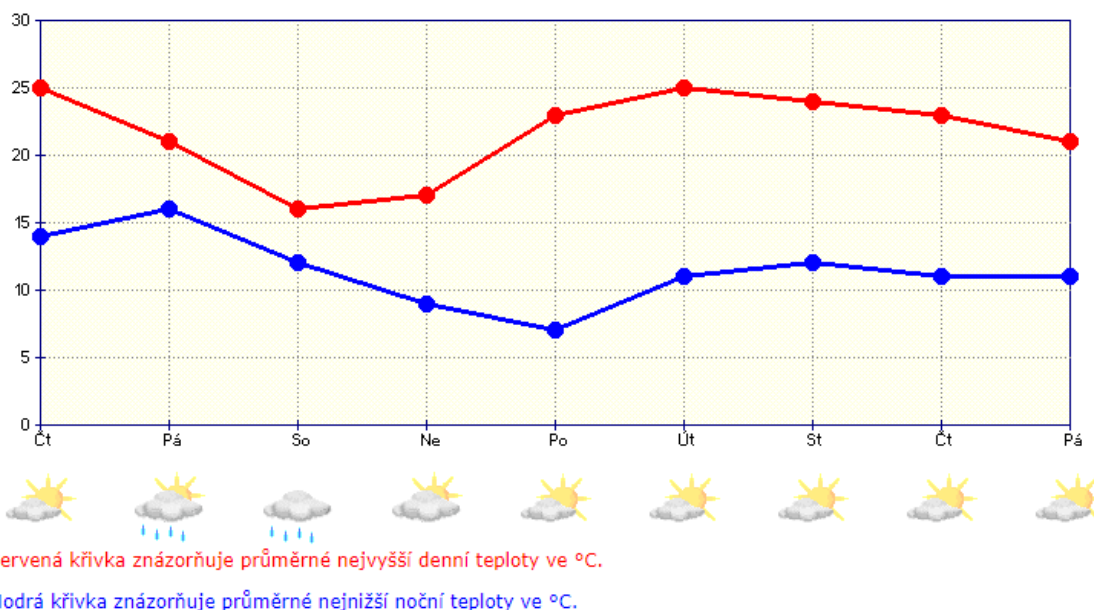


Komentář předsběrová analýza 38. týden (18.-24.9. 2023)

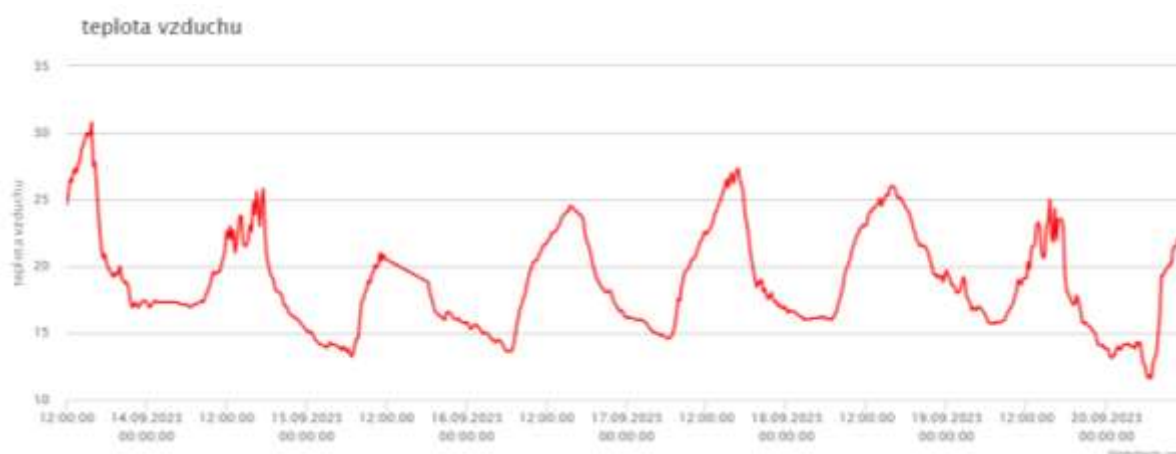
Předpověď počasí hlásí na víkend ochlazení a srážky, jinak se po neděli zase má vrátit teplé a slunečné počasí. Teploty v noci by se měly v průměru pohybovat kolem 10 °C.

Předpokládaný vývoj počasí v ČR od čtvrtka 21.09. do pátku 29.09.2023

Vydáno dne 20.09.2023



Jak můžeme níže z meteostanice na Svatém Kopečku v Mikulově vidět, teploty se pohybovaly během dne kolem 25 °C a v noci 15 °C.



Údaje byly získány z webových stránek firmy AMET-sdružení Litschmann & Suchý <http://www.amet.cz/>.

Krásné slunečné podzimní dny zvyšují cukernatost v hroznech a teplé noci způsobují relativně rychlé odbourávání kyselin, včetně kyseliny jablečné. V plném sběru jsou například

Müllery Thurgau, začíná se sbírat Rulandské šedé, brzy přijdou na řadu i Tramíny červené či Pálavy. U Rulandského šedého se již začíná objevovat hniloba a u Tramínů typicky padají kyseliny.

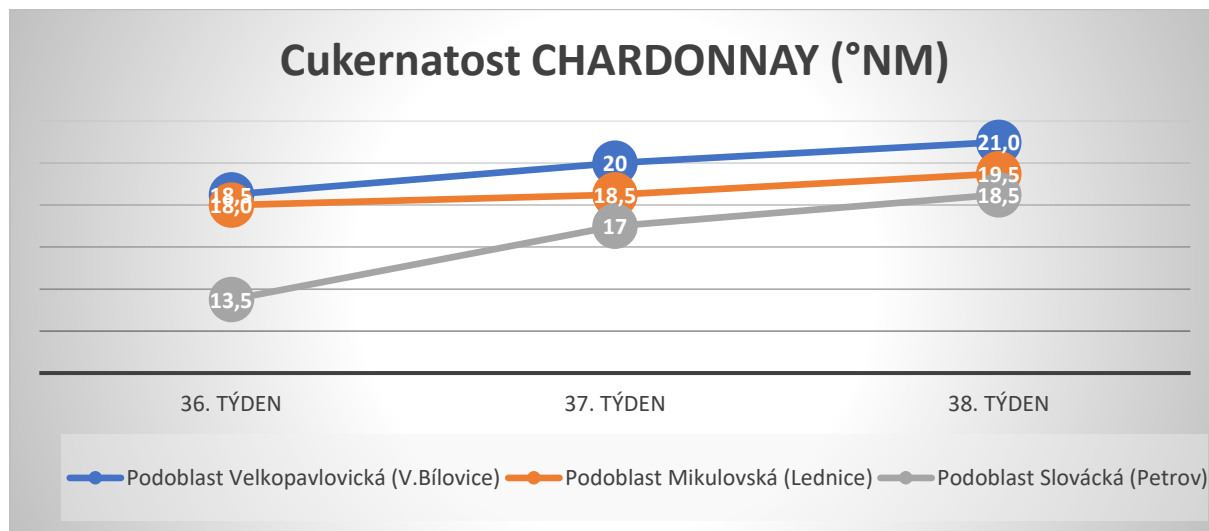
Některé přípravky proti hnilobě mohou následně zvyšovat hodnotu pH moštu. Je proto vhodné je na zrající hrozny aplikovat pouze jednou. V případě výše zmíněných odrůd, které mají obecně vyšší hodnoty pH, což jsou Tramíny, Muškáty, Müllery Thurgau, Rulandské, doporučujeme sledovat zdravotní stav hroznů na vinicích a v případě vadnutí nebo začínající hniloby nečekat se sběrem. Hnilobou aktuálně trpí nejvíce Neuburské, Rulandské šedé, Müllery Thurgau. Při sběru bobulí na analýzu jsme objevili i hnilobu na Veltlínském zeleném.

Slunce má pořád sílu a objevují se i sluneční spály na osluněných stranách vinic, případně scvrkávání bobulí. Z tohoto důvodu nebo při napadení hroznů botrytidou se můžeme setkat s horším odkalením moštů. Hodnoty kyseliny glukonové, která je ukazatelem napadení hroznů botrytidou, budeme sledovat v dalších týdnech. Nejvyšší hodnoty kyseliny glukonové byly naměřeny zatím ve Veltlínském zeleném, Tramínu červeném a z modrých odrůd bylo nejvíce v Rulandském modrém.

Průměrně se zvýšila cukernatost za týden napříč všemi bílými odrůdami o 0,9 °NM na 18,8°NM. Nejvíce aktuálně mají Tramíny, Pálavy, Chardonnay a Rulandské modré.

Modré odrůdy se tento týden sbíraly na předběrovou analýzu poprvé, tak uvidíme v příštím týdnu, jaký bude vývoj. Jejich průměrné hodnoty cukernatosti jsou vyrovnané a napříč všemi podoblastmi se pohybují kolem 17,9 °NM.

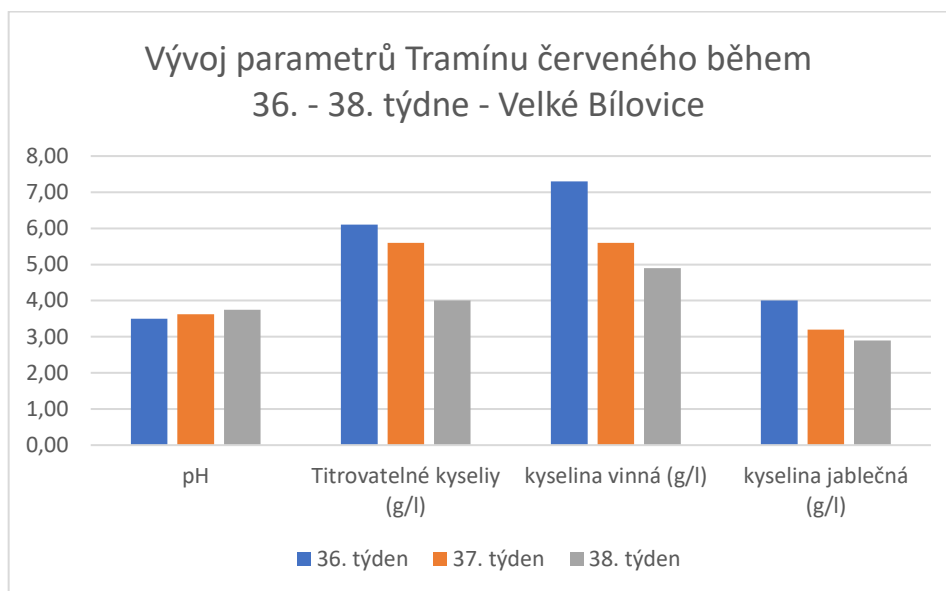
Graf vývoje cukernatosti odrůdy Chardonnay v jednotlivých podoblastech v roce 2023



S relativně teplými nocemi v tomto období dochází k rychlejšímu odbourávání kyseliny jablečné. To můžeme pozorovat i na prováděných rozborech. Kyselina jablečná klesla o 0,9 g/l, nyní se průměrně pohybuje kolem hodnoty 3 g/l. Nižší obsah kyseliny jablečné může u bílých odrůd způsobovat plochá, fádňní vína bez výrazné aromaticity. Proto doporučujeme sledování organických kyselin i u moštů. Titrovatelné kyseliny za týden průměrně klesly u

bílých odrůd o 1,2 g/l, nyní jsou v průměru 6,8 g/l a stejnou hodnotu mají i modré odrůdy. Hodnota pH zůstává v průměru stejná jako minulý týden a to je 3,3 u bílých a 3,4 u modrých odrůd.

V grafu níže můžeme pozorovat u Tramínu červeného postupný pokles kyselin během dozrávání v 36-38. týdnu.



Prakticky stejný vývoj pozorovaných hodnot, jako v minulém týdnu, můžeme pozorovat ve Slovácké i Znojemské podoblasti. V těchto dvou podoblastech došlo k nejvyššímu nárůstu cukernatosti a zároveň nejvyššímu poklesu titrovatelných kyselin.

38. týden 2023	Cukernatost (°NM)	Potenciální alkohol (% obj.)	Titrovatelné kyseliny (g/l)	pH	Kyselina jablečná (g/l)
Slovácká	18,6	11,4	9,4	3,3	5,9
Znojemská	18,5	11,3	9,4	3,0	3,3

Předsběrová analýza hroznů 38. týden

Odrůda / naměřená hodnota	Oblast sběru	Cukernatost (°NM)	Glu+Fru (g/l)	Potenciální alkohol (% obj.)	Titrovatelné kyseliny (g/l)	pH	Kyselina vinná (g/l)	Kyselina jablečná (g/l)	Ammonia (mg/l)	YAN (mg/l)
PODOBLAST VELKOPAVLOVICKÁ										
MT	Velké Bílovice	POSBÍRÁNO								
MT	Čejkovice	POSBÍRÁNO								
VZ	Velké Bílovice	19,0	198,9	11,8	5,4	3,34	7,2	1,5	94	248
VZ	Čejkovice	16,0	168,6	10,0	6,2	3,14	7,0	1,3	48	129
TČ	Velké Bílovice	21,5	224,5	13,3	4,0	3,75	4,9	2,9	137	446

TČ	Čejkovice	20,0	207,5	12,3	5,0	3,35	6,6	1,5	127	328
SG	Velké Bílovice	POSBÍRÁNO								
SG	Čejkovice	18,0	185,9	11,1	8,7	3,02	7,2	4,2	49	142
RR	Velké Bílovice	16,5	172,4	10,3	7,6	3,16	8,3	2,7	110	235
RR	Čejkovice	18,0	185,5	11,0	9,6	2,98	9,0	3,8	141	272
CHA	Velké Bílovice	21,0	216,5	12,9	5,6	3,53	5,8	3,0	63	259
CHA	Čejkovice	17,5	182,0	10,8	9,6	3,26	7,4	5,5	112	284
FR	Velké Bílovice	15,0	158,0	9,4	7,5	3,38	7,7	3,9	100	291
FR	Čejkovice	NEDODÁNO								
RM	Velké Bílovice	20,5	213,8	12,7	6,3	3,30	6,7	2,5	37	146
RM	Čejkovice	NEDODÁNO								
ZW	Velké Bílovice	17,5	183,7	10,9	6,2	3,26	6,8	2,1	48	181
ZW	Čejkovice	NEDODÁNO								
CSG	Velké Bílovice	16,0	169,9	10,1	6,0	3,47	6,2	3,1	120	280
CSG	Čejkovice	NEDODÁNO								
PODOBLAST MIKULOVSKÁ										
MT	Mikulov	NEDODÁNO								
MT	Lednice	18,5	193,0	11,5	4,9	3,49	6,1	1,3	72	232
VZ	Mikulov	NEDODÁNO								
VZ	Lednice	17,0	179,3	10,7	6,9	3,08	7,9	1,4	60	141
TČ	Perná	22,0	225,3	13,4	4,9	3,33	6,0	2,4	44	167
TČ	Lednice	20,5	212,1	12,6	5,9	3,18	6,4	1,6	54	146
SG	Mikulov	16,5	174,0	10,3	5,4	3,47	6,2	3,1	104	342
SG	Lednice	21,5	224,8	13,4	4,9	3,23	6,9	1,0	24	96
RR	Bavory	18,0	188,4	11,2	9,5	2,92	9,4	3,8	58	126
RR	Lednice	17,5	184,5	11,0	8,9	3,02	9,3	2,7	36	80
CHA	Perná	19,5	202,5	12,0	5,5	3,45	5,9	3,3	38	191
CHA	Lednice	19,5	209,0	12,4	5,5	3,29	5,2	2,1	25	105
FR	Mikulov	NEDODÁNO								
FR	Lednice	15,5	162,6	9,7	7,2	3,12	9,8	1,2	25	89
RM	Bavory	NEDODÁNO								
RM	Lednice	17,5	181,7	10,8	7,1	3,44	7,8	2,8	72	239
PODOBLAST SLOVÁCKÁ										
VZ	Strážnice	18,0	187,3	11,1	7,1	3,41	7,4	4,0	82	270
PA	Sudoměřice	20,0	199,7	11,9	9,9	3,31	5,7	7,5	159	437
RR	Petrov	17,5	178,4	10,6	11,0	3,15	7,7	6,9	148	348
SG	Strážnice	18,0	183,1	10,9	11,9	3,09	7,7	8,0	105	306
CHA	Sudoměřice	18,5	191,9	11,4	8,7	3,32	6,2	5,6	77	240
FR	Sudoměřice	17,0	177,9	10,6	9,9	3,01	9,2	4,4	54	136
RM	Sudoměřice	21,5	219,8	13,1	7,3	3,52	5,7	4,8	63	235
PODOBLAST MALOKARPATSKÁ (SK)										
MT	Svatý Júr	POSBÍRÁNO								
VZ	Svatý Júr	POSBÍRÁNO								
TČ	Svatý Júr	22,5	231,1	13,7	3,8	3,39	5,3	1,2	47	193

SG	Svatý Júr	POSBÍRÁNO								
RR	Svatý Júr	POSBÍRÁNO								
CHA	Svatý Júr	21,5	220,1	13,1	5,7	3,43	5,8	3,0	53	235
FR	Svatý Júr	17,0	178,5	10,6	6,7	3,31	5,1	3,5	44	184
PODOBLAST VELKOPAVLOVICKÁ										
FR	Velké Pavlovice	18,0	188,5	11,2	7,2	3,39	6,1	3,3	78	239
RM	Velké Pavlovice	21,0	212,8	12,6	5,5	3,55	5,5	2,6	50	192
ZW	Velké Pavlovice	18,5	191,2	11,4	6,1	3,31	7,7	1,6	40	139
CSG	Velké Pavlovice	18,0	186,6	11,1	7,4	3,48	6,3	4,8	106	273
PODOBLAST ZNOJEMSKÁ										
SG	Dobšice	19,5	199,8	11,9	8,3	3,03	6,1	2,6	-	209
TČ	Dobšice	19,5	199,9	11,9	8,8	3,13	6,9	3,3	-	271
NG	Dobšice	18,5	186,4	11,1	9,9	3,12	6,7	3,7	-	210
RŠ	Dobšice	20,0	209,2	12,4	9,2	3,11	6,8	3,4	-	280
RR	Dobšice	17,0	177,2	10,5	10,8	2,83	8,9	3,5	-	149
RV	Dobšice	17,5	181,0	10,8	12,1	2,87	9,9	4,3	-	125
MT	Dobšice	19,0	195,8	11,6	6,5	3,18	4,6	1,4	-	173
VZ	Dyje	17,5	179,2	10,7	9,4	3,09	6,6	3,3	-	227
SV	Dyje	18,0	185,0	11,0	9,4	3,05	5,4	3,9	-	203