

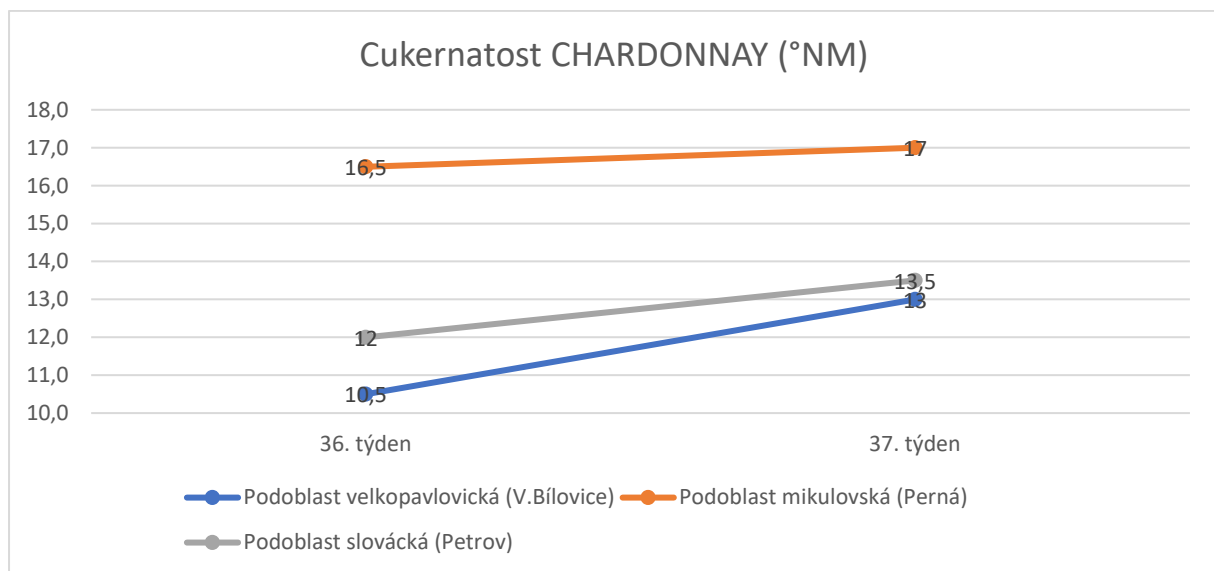
## KOMENTÁŘ PŘEDSBĚROVÁ ANALÝZA

### 37. TÝDEN

V uplynulém týdnu jsme měli příjemné počasí s průměrnými teplotami kolem 24°C. Na konci týdne se vyskytly výraznější srážky a v některých lokalitách napršelo přes 30mm. Zpomalil se díky tomu nárůst cukernatosti a u poškozených hroznů se lokálně začala objevovat hniloba.

Hrozny v dobré kondici se hezky vybarvují. Díky teplejšímu počasí přes den a nižším nočním teplotám dochází k přirozenému poklesu kyselin. Střídání teplých dnů a chladných nocí vytváří příznivé podmínky pro aromatické zrání hroznů.

Cukernatost vzrostla za týden v průměru u všech odrůd jen o 1,5°NM. To může být způsobeno tím, že díky víkendovému dešti bobule přijaly opět větší množství vody a to se odrazilo stagnací nárůstu cukernatosti u některých odrůd. Trend zvyšování cukernatosti je pozvolný, jak můžeme vidět v grafu nárůstu hodnot během týdne u Chardonnay. Nejvyšších hodnot nyní dosahuje Tramín červený a Müller Thurgau. Další vývoj cukernatosti je velmi závislý na počasí, agrotechnice a samozřejmě i na množství hroznů na keři.

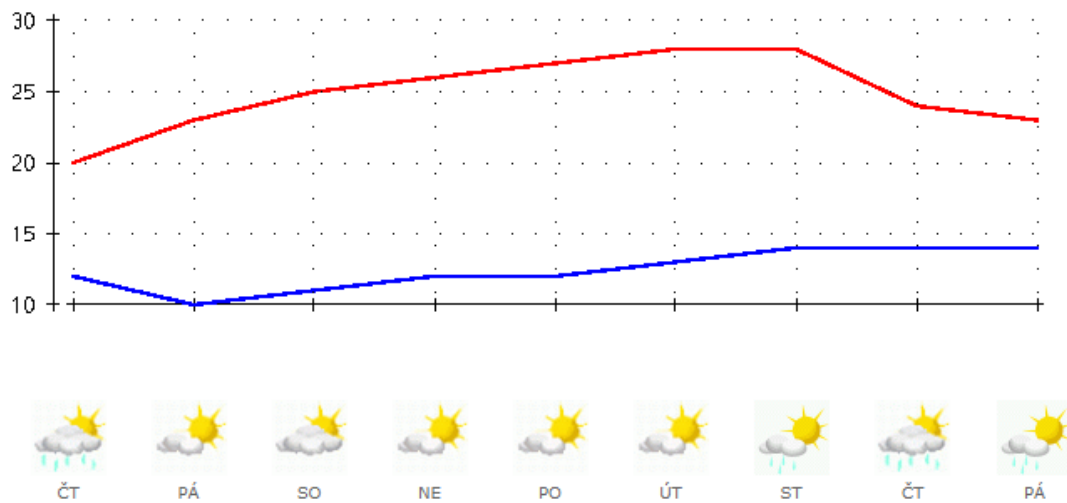


Od minulého týdne titrovatelné kyseliny klesly v průměru o 2,4 g/l. U odrůdy Tramín červený a Müller Thurgau se dostávají do příznivého poměru organické kyseliny, a to kyselina vinná a kyselina jablečná. Cukernatost nekoreluje s úbytkem kyselin, který je vyšší. Kyselina vinná se v průřezu odrůdami snížila o 0,9 g/l. Kyselina jablečná klesala rychleji, v průměru o 1,3 g/l.

Konkrétně u Tramínu během týdne došlo s poklesem kyselin také k mírnému navýšení hodnoty pH na průměrných 3,37. Hodnoty pH doporučené pro zpracování moštů bílých odrůd jsou v rozmezí 3,00 – 3,40.

V grafu níže uvádíme pro vinaře příznivou předpověď počasí.

### Vývoj počasí v České republice v období 10.9. – 18.9. 2020.



Červená křivka znázorňuje průměrné nejvyšší denní teploty ve °C.

Modrá křivka znázorňuje průměrné nejnižší noční teploty ve °C.

Zdroj: <http://portal.chmi.cz/>

Vývojový trend z tohoto týdne jasně naznačuje, že na sklizeň raných odrůd budeme muset ještě počkat.

## Předsběrová analýza hroznů 37. týden

Odrůda / naměřená hodnota	Oblast sběru	Cukernatost (°NM)	Glu+Fru (g/l)	Potenciální alkohol (% obj.)	Titrovatelné kyseliny (g/l)	pH	Kyselina vinná (g/l)	Kyselina jablečná (g/l)	Ammonia (mg/l)	YAN (mg/l)
<b>PODOBLAST VELKOPAVLOVICKÁ</b>										
MT	Velké Bílovice	12,5	132,9	7,9	8,5	3,29	7,8	5,2	125	285
MT	Čejkovice	13,0	139,1	8,3	8,7	3,16	7,4	4,8	142	321
VZ	Velké Bílovice	12,5	138,5	8,2	12,0	3,07	9,0	7,6	173	314
VZ	Čejkovice	12,5	134,0	8,0	10,5	3,01	8,6	6	136	236
TČ	Velké Bílovice	14,5	156,5	9,3	9,7	3,23	9,2	6,3	203	439
TČ	Čejkovice	17,0	180,1	10,7	6,6	3,40	6,3	5,0	140	320
SG	Velké Bílovice	12,5	136,8	8,1	15,2	3,02	10,2	10,5	187	367
SG	Čejkovice	10,0	119,0	7,1	19,8	2,84	9,9	13,7	110	156
RR	Velké Bílovice	12,0	132,9	7,9	14,8	2,98	10,6	8,9	164	259
RR	Čejkovice	11,0	122,6	7,3	16,7	2,83	9,0	11,4	181	262
CHA	Velké Bílovice	13,0	143,6	8,5	13,5	3,02	9,0	9,1	170	302
CHA	Čejkovice	9,0	104,6	6,2	15,9	3,01	10,1	10,3	207	329
<b>PODOBLAST MIKULOVSKÁ</b>										
MT	Mikulov	14,0	154,1	9,2	6,6	3,21	7,5	3,5	65	164
MT	Lednice	15,0	166,0	9,9	6,8	3,24	7,4	3,8	97	256
VZ	Mikulov	12,0	130,6	7,8	9,4	3,19	8,6	5,1	100	199
VZ	Lednice	11,0	123,6	7,3	11,0	3,01	9,9	4,7	121	192
PA	Perná	18,0	187,0	11,1	6,4	3,32	7,4	4,3	88	240
TČ	Lednice	17,5	184,0	10,9	9,0	3,22	8,7	5,4	160	316
SG	Mikulov	13,5	150,7	9,0	10,7	3,08	8,5	6,5	95	186
SG	Lednice	14,5	159,0	9,5	10,8	3,10	8,8	6,9	129	263
RR	Bavory	12,0	128,1	7,6	17,5	2,86	10,7	10,8	196	287
RR	Lednice	13,0	136,6	8,1	14,3	3,02	10,4	8,5	149	223
CHA	Perná	17,0	180,6	10,7	8,6	3,28	8,0	5,8	111	291
CHA	Lednice	15,0	161,8	9,6	10,2	3,23	8,6	6,3	115	245
<b>PODOBLAST SLOVÁCKÁ</b>										
VZ	Strážnice	14,0	145,6	8,7	11,8	3,14	9,3	7,0	142	292
TČ	Sudoměřice	15,5	158,7	9,4	11,0	3,31	8,6	8,0	184	406
SG	Sudoměřice	12,5	131,2	7,8	17,4	2,92	9,4	12,9	168	326
RR	Petrov	8,5	87,5	5,2	21,0	3,07	10,3	14,6	203	282
CHA	Strážnice	13,5	145,5	8,6	14,3	3,12	8,2	10,6	143	286
<b>PODOBLAST MALOKARPATSKÁ (SK)</b>										
MT	Svatý Júr	18,0	194,2	11,5	4,7	3,55	6,2	3,3	60	235
VZ	Svatý Júr	13,5	150,9	9,0	6,9	3,22	7,5	3,3	61	150
TČ	Svatý Júr	20,0	211,8	12,6	4,4	3,70	6,6	2,5	81	257
SG	Svatý Júr	15,0	166,4	9,9	10,4	3,17	7,2	7,5	87	193
CHA	Svatý Júr	15,5	168,1	10,0	7,5	3,42	6,6	5,2	122	316